

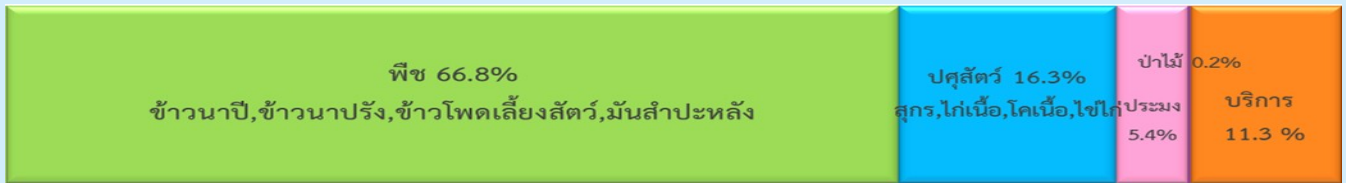
ภาวะเศรษฐกิจการเกษตร ไตรมาส 3 ปี 2566 และแนวโน้มปี 2566 จังหวัดนครสวรรค์

เครื่องชี้ทางด้านเศรษฐกิจการเกษตรไตรมาส 3 ปี 2566

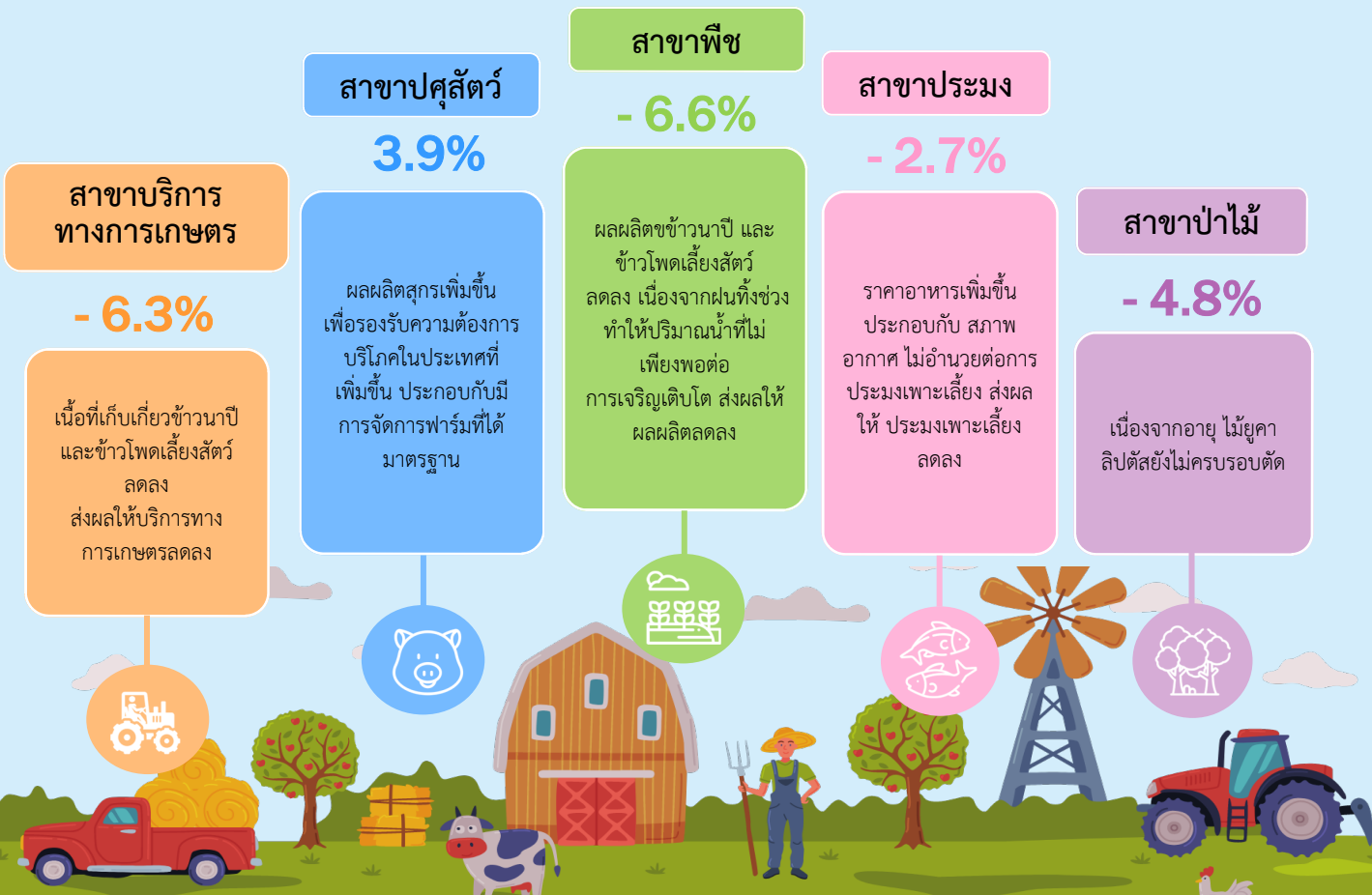
รายการ	ภาคเกษตร			สาขาพืช			สาขาปศุสัตว์			สาขาประมง		
	Q3/65	Q3/66	%Δ	Q3/65	Q3/66	%Δ	Q3/65	Q3/66	%Δ	Q3/65	Q3/66	%Δ
ดัชนีผลผลิตสินค้าเกษตร	110.3	106.4	-3.5	98.6	92.0	-6.7	297.7	318.3	6.9	59.3	57.1	-3.7
ดัชนีราคาที่ยกษัตริกรขายได้	157.7	161.6	2.5	153.5	168.2	9.6	150.9	127.2	-15.7	144.6	128.8	-10.9
ดัชนีรายได้เกษตรกร	174.0	171.8	-1.3	151.4	154.8	2.2	449.2	404.8	-9.9	85.7	73.6	-14.1

ไตรมาส 3 ปี 2566 ดัชนีผลผลิตสินค้าเกษตรอยู่ที่ระดับ 106.4 ลดลงร้อยละ 3.5 เมื่อเทียบกับช่วงเดียวกันของปีที่ผ่านมา เนื่องจากผลผลิตสินค้าเกษตรสำคัญลดลง ได้แก่ ข้าวนาปี ข้าวโพดเลี้ยงสัตว์ ไข่ไก่ และประมงเพาะเลี้ยง ส่วนดัชนีราคาที่ยกษัตริกรขายได้อยู่ที่ระดับ 161.6 เพิ่มขึ้นร้อยละ 2.5 เนื่องจากราคาสินค้าเกษตรที่สำคัญเพิ่มขึ้น ได้แก่ ข้าว ข้าวโพดเลี้ยงสัตว์ และไข่ไก่ ส่งผลให้ดัชนีรายได้เกษตรกรอยู่ที่ระดับ 171.8 ลดลงร้อยละ 1.3





สัดส่วนโครงสร้าง GPP ภาคเกษตร ไตรมาส 3 ปี 2566



ภาวะเศรษฐกิจการเกษตรไตรมาส 3 ปี 2566 หดตัวร้อยละ 3.5



สถานการณ์การผลิตสินค้าเกษตรที่สำคัญในไตรมาส 3 ปี 2566

สาขาพืช	 <p>ข้าวนาปี -14.2%</p>	<p>ผลผลิตข้าวนาปี ไตรมาส 3 ปี 2566 มีปริมาณ 520,041 ตัน ลดลงจากช่วงเดียวกันของปีที่ผ่านมา ซึ่งมีปริมาณ 606,318 ตัน หรือลดลงร้อยละ 14.2 เนื่องจากปริมาณน้ำไม่เพียงพอต่อการเพาะปลูก ประกอบกับฝนทิ้งช่วง กระทบต่อการเติบโตของต้นข้าว ส่งผลให้ผลผลิตข้าวนาปีลดลง</p>
	 <p>ข้าวโพดเลี้ยงสัตว์ -5.7%</p>	<p>ผลผลิตข้าวโพดเลี้ยงสัตว์ ไตรมาส 3 ปี 2566 มีปริมาณ 51,599 ตัน ลดลงจากช่วงเดียวกันของปีที่ผ่านมา ซึ่งมีปริมาณ 54,716 ตัน หรือลดลงร้อยละ 5.7 เนื่องจากปริมาณน้ำไม่เพียงพอต่อการเพาะปลูก ประกอบกับฝนทิ้งช่วง ส่งผลให้ผลผลิตข้าวโพดเลี้ยงสัตว์ลดลง</p>
สาขาปศุสัตว์	 <p>สุกร +23.0%</p>	<p>ผลผลิตสุกร ไตรมาส 3 ปี 2566 มีปริมาณ 111,085 ตัว เพิ่มขึ้นจากช่วงเดียวกันของปีที่ผ่านมา ซึ่งมีปริมาณ 90,287 ตัว หรือเพิ่มขึ้นร้อยละ 23.0 เนื่องจากเกษตรกรขยายการผลิตเพื่อรองรับความต้องการของตลาดที่เพิ่มขึ้น ประกอบกับมีฟาร์มที่ได้มาตรฐานใหม่เพิ่มขึ้น ส่งผลให้ผลผลิตเพิ่มขึ้น</p>
สาขาประมง	 <p>ประมงเพาะเลี้ยง -3.7%</p>	<p>ผลผลิตประมงเพาะเลี้ยง ไตรมาส 3 ปี 2566 มีปริมาณ 5,241 ตัน ลดลงจากช่วงเดียวกันของปีที่ผ่านมา ซึ่งมีปริมาณ 5,440 ตัน หรือลดลงร้อยละ 3.7 เนื่องจากราคาอาหารที่ใช้ในการเพาะเลี้ยงมีราคาสูง ประกอบกับสภาพอากาศที่ไม่เอื้ออำนวยต่อการเพาะเลี้ยง ส่งผลให้ผลผลิตลดลง</p>

แนวโน้มภาวะเศรษฐกิจการเกษตร ปี 2566

ปี 2566 ช่วงต้นปีที่ผ่านมาปริมาณน้ำมีเพียงพอต่อการเจริญเติบโตส่งผลให้ผลผลิตข้าวนาปรังและอ้อยโรงงานเพิ่มขึ้น ประกอบกับการดำเนินนโยบายสำคัญของกระทรวงเกษตรและสหกรณ์ เช่น นโยบายตลาดนำการผลิต และมาตรการช่วยเหลือต่างๆ ส่งผลดีต่อภาคเกษตร ส่วนครึ่งปีหลังคาดว่าปริมาณน้ำไม่เพียงพอจากภาวะฝนทิ้งช่วง อาจส่งผลกระทบต่อสินค้าเกษตรที่สำคัญ อาทิ ข้าวนาปี ข้าวโพดเลี้ยงสัตว์ และมันสำปะหลัง อีกทั้งต้องเฝ้าระวังการระบาดของโรคพืช และโรคสัตว์

